



Те из нас, чья страсть поплавочная ловля, знают как подчас бывает тяжело ловить на течении. Особенно, если оно сильное и хочется, что бы крючок с насадкой оказался у дна. Те из нас, чья страсть поплавочная ловля, знают как подчас бывает тяжело ловить на течении. Особенно, если оно сильное и хочется, что бы крючок с насадкой оказался у дна. Эта проблема решается покупкой поплавка (специально разработанного Э. Гуткевичем и в данное время выпускаемым широким спектром производителей), имеющего дисковую форму и узкое вытянутое сечение. Такие поплавки «режут» воду, оказывая небольшое сопротивление воде и в тоже время, позволяют сделать снасть более чуткой, в сравнении с применением обычного веретенообразного поплавка, выполнить проводку с жесткой придержкой или даже остановкой снасти. Задержать насадку в зоне кормления рыбы на максимально возможное время. Однако, не все рыболовы могут позволить себе платить за чудо инженерной мысли, предпочитая мастерить своими руками разные мелочи. Данная статья рассчитана

именно на Вас!

Во-первых, возникает проблема с выбором материала. Нужен легкий, прочный, легко обрабатываемый «на кухне» материал. Он не должен пить воду в случае повреждения. Должен быть химически стойким к нитролакам, краскам. И наконец, должен быть дешевым. Такой материал был найден – это пенопропилен. На строительном рынке можно найти т.н. тёрки для штукатурки. Купив одну такую вы полностью обеспечите себя необходимым запасом поплавков. Это обойдется примерно в 150-200р.

Так же понадобится быстросохнущий нитролак – растягивать изготовление на месяцы смысла нет. Так же понадобится стальная проволока для килей и антеннки и клей «Момент». Из инструментов будем использовать ножовка по металлу, нож, тонкое сверлышко 1-1,2мм, мелкозернистую наждачную шкурку, пассатижи. Работу по изготовлению можно разделить на несколько этапов.

Этап 1. Выбор размера и формы поплавка.

Практика показала, что готовый поплавок диаметром 65мм и максимальной толщиной 6мм имеет грузоподъемность около 9г. Увеличив толщину до 8 мм и несколько изменив форму тела, можно получить грузоподъемность порядка 15 г!

Теперь о форме. В горизонтальном поперечном сечении мы должны получить симметричное крыло с широкой передней частью и узкой хвостовой. И с увеличением грузоподъемности это сечение становится шире.



Приветствую всех любителей рыбной ловли, кто интересуется изготовлением поплавков (как это).



Вреден ли пенопласт? Пенопласт – это материал, который используется для изготовления поплавков. Он состоит из полистирола, который является токсичным веществом. При вдыхании пыли пенопласта может возникнуть раздражение дыхательных путей. Кроме того, пенопласт может выделять вредные вещества при нагревании. Поэтому при работе с пенопластом необходимо соблюдать меры предосторожности: использовать защитные очки и маску, избегать вдыхания пыли, а также не нагревать материал.



По рисунку дано браво и для каждого материала свой. В принципе процесс сложен.



фото сделано крупнее и лучше видно, что для изготовления использованы ватные диски для кия (см.

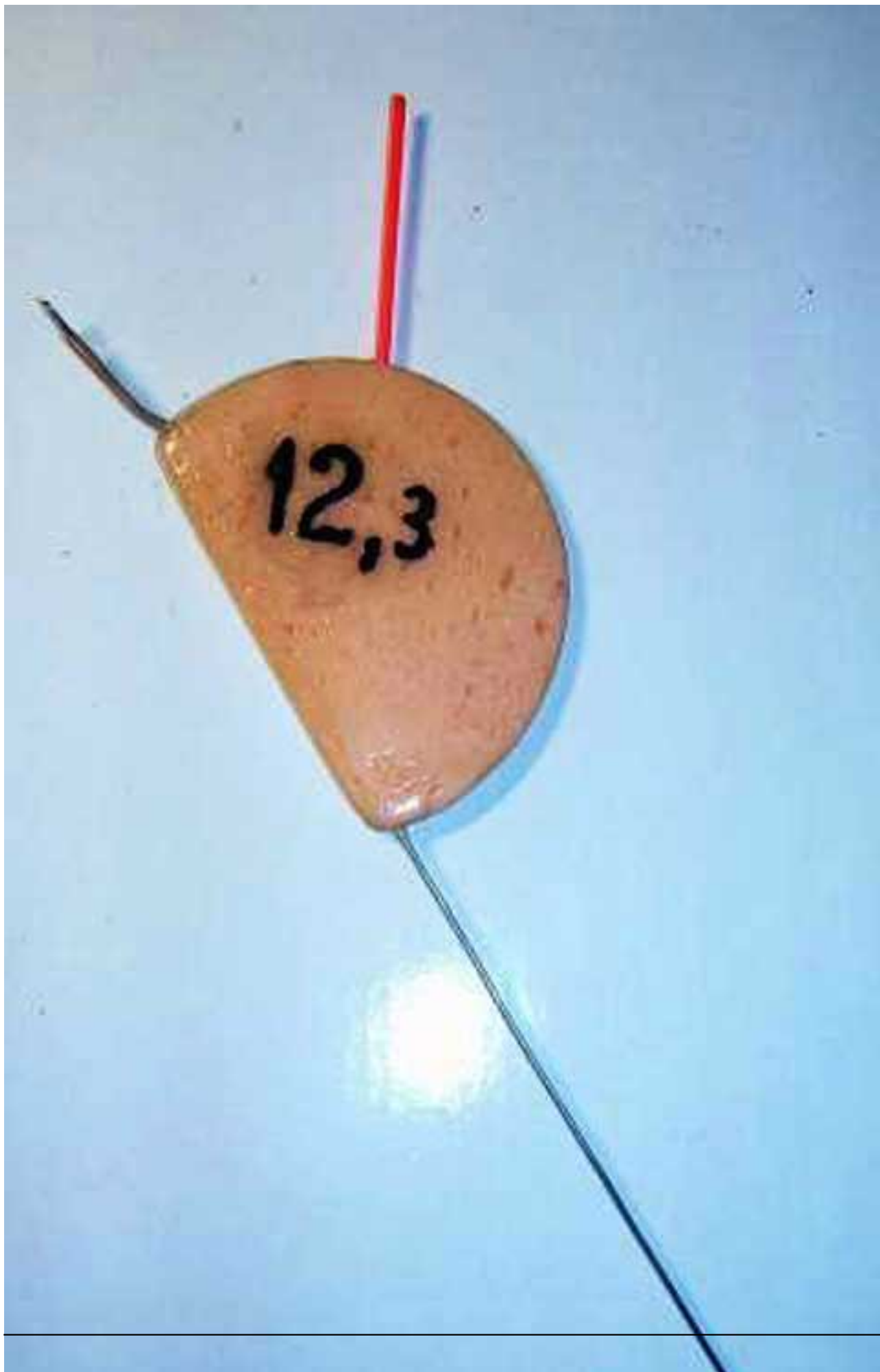




~~В. В. [Имя], [Адрес], [Телефон], [E-mail] © 2018. Все права защищены.~~



Блогgers.com.ua - Блоггеры с Украины



matchfishing.ru

В тему:

- [ТОП-10 вариантов крепления насадки;](#)
- [Рыболовная снасть «Пробка» своими руками;](#)
- [Кормушки banjo feeder своими руками.;](#)
- [Компактная поводочница своими руками;](#)
- [Крепление поплавка при ловле дальним забросом;](#)